



BORSOD-ABAÚJ-ZEMPLÉN MEGYEI  
KORMÁNYHIVATAL

# NEGYEDÉVES MUNKAERŐ-GAZDÁLKODÁSI FELMÉRÉS (NMF)



**Borsod-Abaúj-Zemplén Megye**  
2017. III. negyedév



**MISKOLC**

*Tájékoztató*

**Borsod-Abaúj-Zemplén Megyei Kormányhivatal, 2017**

*Készítette:*

Kozák Gábor  
munkaerő-piaci elemző

*Jóváhagyta:*

Demeter Ervin kormány megbízott  
névében és megbízásából:

Lórántné Orosz Edit  
főosztályvezető



3530 Miskolc, Mindszent tér 3.  
Telefon: (46) 513-200 Fax: (46) 513-214  
E-mail: [borsodkh-mk@lab.hu](mailto:borsodkh-mk@lab.hu)  
Honlap (megyei): <http://borsod-abauj-zemplen.munka.hu>  
Honlap (országos): <http://www.munka.hu>

## TARTALOMJEGYZÉK

<b>1. BEVEZETÉS</b>	<b>4</b>
<b>2. A FELMÉRÉS MUNKAERŐ-PIACI HÁTTERE'</b>	<b>5</b>
<b>3. A FELMÉRÉS TAPASZTALATAI</b>	<b>11</b>
<b>4. A MUNKAERŐ-KERESLET VÁRHATÓ ALAKULÁSA 2017. III. NEGYEDÉVBEN</b>	<b>13</b>
<b>5. A MUNKAERŐ-KERESLET VÁRHATÓ ALAKULÁSA 2018. SZEPTEMBER VÉGÉN</b>	<b>16</b>
<b>6. MUNKÁLTATÓI VÉLEMÉNYEK AZ NFSZ SZOLGÁLTATÁSÁIRÓL ÉS AKTIVÁLÓ ESZKÖZEIRŐL</b>	<b>18</b>
<b>7. MÓDSZERTAN</b>	<b>19</b>
<b>8. MELLÉKLETEK (TÁBLÁZATOK, GRAFIKONOK, KÉRDŐÍV)</b>	<b>22</b>

### TÁBLÁZATOK

1. sz. táblázat: A várható létszámalakulás tendenciái B.-A.-Z. megyében, a 2017 júliusában adott munkáltatói előrejelzések alapján **TERÜLETI BONTÁSBAN**
2. sz. táblázat: A várható létszámalakulás tendenciái B.-A.-Z. megyében, a 2017 júliusában adott munkáltatói előrejelzések alapján **VÁLLALATI MÉRETNAGYSÁG SZERINT**
3. sz. táblázat: A várható létszámalakulás tendenciái B.-A.-Z. megyében, a 2017 júliusában adott munkáltatói előrejelzések alapján **GAZDASÁGI ÁGAK SZERINT**
4. sz. táblázat: A várható létszámalakulás tendenciái B.-A.-Z. megyében, a 2017 júliusában adott munkáltatói előrejelzések alapján – az 50 főnél nagyobb belépő létszámot mutató - **FOGLALKOZÁSI CSOPORTOK SZERINT**
5. sz. táblázat: A várható létszámalakulás tendenciái B.-A.-Z. megyében, a 2017 júliusában adott munkáltatói előrejelzések alapján – az 50 főnél nagyobb kilépő létszámot mutató - **FOGLALKOZÁSI CSOPORTOK SZERINT**
6. sz. táblázat: A várható létszámalakulás tendenciái B.-A.-Z. megyében, a 2017 júliusában adott munkáltatói előrejelzések alapján – az 50 főnél nagyobb belépő-kilépő egyenleget mutató - **FOGLALKOZÁSI CSOPORTOK SZERINT**
7. sz. táblázat: A válaszadó szervezetek megoszlása **JÁRÁSOK ÉS VÁLLALATI MÉRET SZERINT**
8. sz. táblázat: A negyedéves munkaerő-gazdálkodási felmérés **ÁGAZATI REPREZENTÁCIÓJA**
9. sz. táblázat: A válaszadó szervezetek megoszlása **VÁLLALATI MÉRETNAGYSÁG ÉS FŐBB GAZDASÁGI ÁG SZERINT**

### GRAFIKONOK

1. sz. grafikon: A felmérésben résztvevő szervezetek száma és megoszlása **VÁLLALATI MÉRETNAGYSÁG (FOGLALKOZTATOTTAK LÉTSZÁMA) SZERINT**
2. sz. grafikon: A válaszadói kör 3-hónap múlva várható foglalkoztatotti létszám-várakozásai **VÁLLALATI MÉRETNAGYSÁG SZERINT**
3. sz. grafikon:: A válaszadói kör foglalkoztatotti létszám-várakozásai **JÁRÁSONKÉNT**

### KÉRDŐÍV

1. sz. kérdőív A negyedéves munkaerő-gazdálkodási felmérés (NMF) során alkalmazott **KÉRDŐÍV**

## 1. BEVEZETÉS

2017. július hónapban, immáron negyvennyolcadik alkalommal kerestük meg (e-mailen, postai úton vagy személyesen) megyénk jelentősebb foglalkoztatóit, és kértünk információkat a megelőző három hónap foglalkoztatási adatairól, valamint az elkövetkező három-, illetve tizenkét hónap munkaerő-gazdálkodási terveiről. A 2005-ben indult (negyedévente zajló) felmérésekhez hasonlóan ezúttal is azzal a céllal, hogy szélesebb körű információkhoz jussunk a munkaerő-piac várható folyamatairól.<sup>1</sup>

A Negyedéves Munkaerő-gazdálkodási Felmérés (a továbbiakban NMF) *elsődleges célja* a megszólított gazdasági szervezetek és a B.-A.-Z. Megyei Kormányhivatal közötti munkakapcsolat erősítése: a cégek várható munkaerő-keresletére történő gyors felkészülés, illetve a várható létszámcsökkentések révén érintett dolgozók mielőbbi munkába helyezése. A felmérésben résztvevők országos számát tekintve jelenleg ez a Nemzeti Foglalkoztatási Szolgálat (a továbbiakban NFSZ) egyik legnagyobb volumenű saját adatgyűjtése, azonban nem reprezentálja a gazdasági szervezetek területi-, ágazati és létszámnagyság kategóriák szerinti összetételét. Az NMF *másodlagos célja* a munkaerő-piaci folyamatok iránt érdeklődő pályaválasztók, munkavállalók, foglalkoztatók és beruházók tájékoztatása, a döntési folyamatok segítése.

A felmérés során B.-A.-Z. megye járási hivatalai (a továbbiakban járási hivatalok) a velük partnerkapcsolatban álló munkáltatóknak egy 1 oldalas, 5 kérdést tartalmazó kérdőívet juttatnak el. A kérdőív első négy kérdése a létszámmozgásra, az ötödik – negyedévente változó – kérdése egy-egy aktuálisan nagyobb figyelemmel kísért munkaerőpiaci témakörre fókuszál. Ebben a periódusban az NFSZ szolgáltatásairól és aktiváló eszközeiről gyűjtöttünk információkat.

Az NMF adatfelvétele 2017. július 4–26. között zajlott. A kérdőíven a munkáltatók a 2017. június 30-ai statisztikai állományi létszámukat közölték és ehhez képest adták meg a várható létszámmozgást. Az adatközlő munkáltatók által alkalmazott foglalkoztatottak (illetve közfoglalkoztatottak) jelenlegi és három hónappal későbbre tervezett mutatói elkülönülve jelennek meg a tájékoztatóban.

A Borsod-Abaúj-Zemplén megyében megkérdezett munkaadóktól beérkező adatok alapján megállapítható, hogy **3 hónapon belül** (a közfoglalkoztatottak létszámát nem tekintve) összességében **0,6%-os**, míg **egy év távlatában 1,4%-os létszámemelkedéssel** számolnak a munkáltatók.

*E tájékoztatóban előbb röviden bemutatjuk a megye munkaerő-piaci helyzetét, majd ismertetjük a felmérés során szerzett információkat.*

<sup>1</sup> A <http://borsod-abauj-zemplen.munka.hu> honlapon (2009. évtől) valamennyi megyei elemzés elérhető, évek szerinti bontásban.

## 2. A FELMÉRÉS MUNKAERŐ-PIACI HÁTTERE<sup>2,3</sup>

A legutóbb publikált *KSH munkaerő-felmérés* szerint 2017. II. negyedévében **országosan** a 15-74 éves népességből a gazdaságilag aktívak száma 4 615,9 ezer főt tett ki, mely az egy évvel korábbinál 39,1 ezer fővel több, az aktivitási arány pedig 61,8%, amely 0,9%-ponttal emelkedett az egy évvel ezelőttihez képest. A gazdaságilag aktív népességben belül a foglalkoztatottak száma 4 419,6 ezer fő volt, mely 76,8 ezer fővel, 1,8%-kal nőtt az elmúlt év azonos időszakához képest, míg a munkanélküliek száma 37,7 ezer fővel, 196,4 ezer főre csökkent, így arányuk 4,3% lett, 0,9 százalékponttal alacsonyabb, mint az előző évben. A gazdaságilag inaktív 15-74 éves népesség száma 2 849,1 ezer fő volt, amely 81,8 ezer fővel mérséklődött 2016. II. negyedévhez képest.

### Foglalkoztatottság és munkanélküliség\* 2017. II. negyedév

Megnevezés	Magyarország			Borsod-Abaúj-Zemplén megye		
	2017. II. negyedév	Változás 2016. II. negyedévhez viszonyítva		2017. II. negyedév	Változás 2016. II. negyedévhez viszonyítva	
	ezer fő	ezer fő	%, ill. %-pont	ezer fő	ezer fő	%, ill. %-pont
Foglalkoztatottak	4 419,6	76,8	1,8	270,8	2,4	0,9
Munkanélküliek	196,4	-37,7	-16,1	15,8	-1,1	-6,4
Gazdaságilag aktívak	4 615,9	39,1	0,9	286,6	1,3	0,5
Gazdaságilag inaktívak	2 849,1	-81,8	-2,8	204,9	-7,6	-3,6
<b>15-74 éves népesség</b>	<b>7 465,0</b>	<b>-42,7</b>	<b>-0,6</b>	<b>491,5</b>	<b>-6,3</b>	<b>-1,3</b>
Aktivitási arány (%)	61,8		0,9	58,3		1,0
Foglalkoztatási arány (%)	59,2		1,4	55,1		1,2
Munkanélküliségi ráta (%)	4,3		-0,9	5,5		-0,4

\* A KSH 15-74 éves népesség körében végzett munkaerő-felmérése alapján.

Az utóbbi években megfigyelt kedvező változások ellenére – a gazdasági aktivitást és a foglalkoztatottságot jelző országos mutatókhoz képest – még mindig jelentős **Borsod-Abaúj-Zemplén megye** lemaradása. A megyében 2017. II. negyedévében **a 15-74 évesek 58,3%-a volt jelen a munkaerőpiacon, s mindössze 55,1%-uk számított foglalkoztatottnak.** A megyei **munkanélküliségi ráta 5,5%** volt, ami az elmúlt év hasonló időszakához képest 0,4 százalékpontos csökkenést mutat.

2017. első negyedévére jellemző növekedéssel ellentétben az év második negyedévében folyamatosan csökken az álláskeresők száma a megyében. A márciusi közel 44 ezres tetőponthoz képest június végéig 15,5%-kal, több mint 6,8 ezerrel csökkent a számuk. A félév egészét tekintve havonta átlagosan 39 ezer álláskereső állt kapcsolatban a megye járási hivatalaival, ami az előző év azonos időszakához mérten 10%-kal, 4,4 ezer fővel lett kevesebb. A kedvező folyamatot a tavalyinál kevésbé támogatta a közfoglalkoztatás, mivel az itt foglalkoztatottak száma a félév átlagában 2,6 ezer fővel (7,3%-kal) kevesebb volt az idén, s az elmaradás március óta fokozatosan emelkedik, június végén már csaknem 15%-ot tett ki.

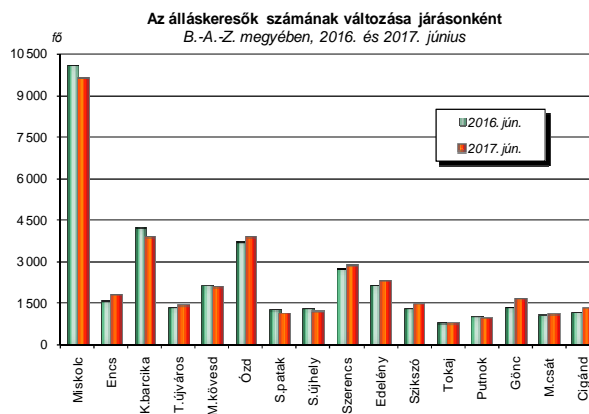
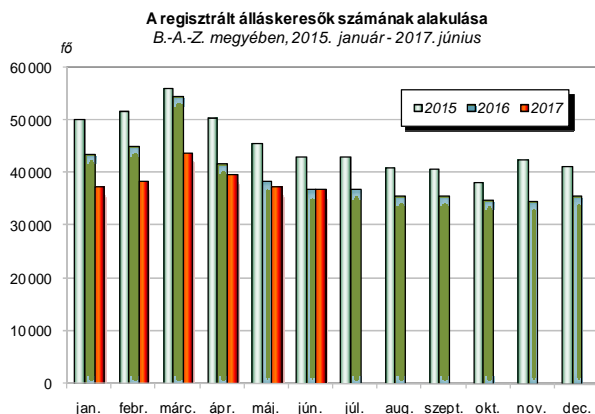
<sup>2</sup> Forrás: KSH, STADAT-táblák (<http://www.ksh.hu/stadat>)

<sup>3</sup> Forrás: Havi munkaerő-piaci tájékoztató, B.-A.-Z. megye, 2017. június (<http://borsod-abaui-zemplen.munka.hu>)

## Negyedéves munkaerő-gazdálkodási felmérés

Borsod-Abaúj-Zemplén megye, 2017. III. negyedév

2017. június végén Borsod-Abaúj-Zemplén megye járási hivatalai összesen 37 110 fő álláskeresőt tartottak nyilván, 1,3%-kal (0,5 ezer fővel) kevesebbet, mint egy hónapja, az egy évvel korábbi létszámhoz mérten pedig egy közel kétszáz fős (0,5%) emelkedés alakult ki. Országosan mindkét időponthoz képest csökkenés figyelhető meg, június folyamán 2,8%-kal (8,1 ezer fővel) 279,6 ezer főre fogyott az álláskeresők létszáma, 2016. június végéhez képest pedig 4,1%-os (12,1 ezer fős) az országosan lezajlott csökkenés. A megyében nyilvántartott álláskeresők számának országosból való részesedése júniusban 13,3%-ot tett ki, ami kissé nagyobb, mint egy éve volt (12,7%).



Minden negyedik álláskeresőt (9,6 ezer fő) a miskolci járási hivatal tartja nyilván, további 10-10% a másik két legnagyobb népességű járásban, az ózdi, illetve a kazincbarcikai járásban él (3,8-3,8 ezer fő). További két olyan térség van még a megyében, ahol az álláskeresők száma meghaladja a kétezer főt - a szerencsi (2,8 ezer) és az edelényi (2,3 ezer) – máshol ennél kevesebb volt június végén, a tokaji és putnoki járásban nem érte el az ezer főt sem. Az előző hónaphoz képest a tiszaujvárosi és a gönci járás kivételével – ahol 21, illetve 12 fővel emelkedett – valamennyi járásban csökkent a járási hivatallal kapcsolatban álló álláskeresők száma. A csökkenés mértéke hét járásban (pl. az encsi, tokaji, sárospataki, sátorajújhelyi járások) múlta felül a megyei átlagot, de az érintettek számát tekintve egyedül a miskolci járásban volt száz főt meghaladó a csökkenés (-155 fő). A létszámcsökkenést a megye nagyobb részén továbbra is elsősorban a közfoglalkoztatási lehetőségek, az ott zajló létszámcsere eredményezték, a megyeszékhelyen és az ipari térségekben nagyobb szerepe volt ebben a feldolgozóiparban, valamint az építőiparban és a kereskedelemben felmerült munkaerő-keresletnek, illetve megyén kívüli foglalkoztatóknak is.

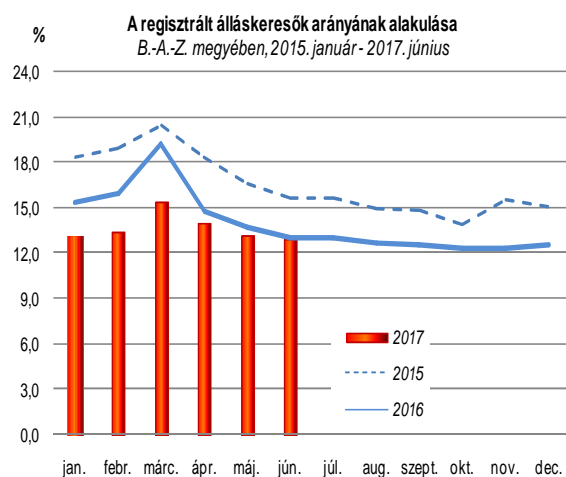
Az elmúlt év júniusához viszonyítva járásonként változatosabb a helyzet. A nagyobb, összetettebb munkaerőpiaccal, számottevőbb idegenforgalommal rendelkező térségekben (pl. a miskolci, a kazincbarcikai, a sárospataki, a mezőkövesdi, a tokaji járásban) 4-9%-kal továbbra is kevesebb az álláskeresők száma, azonban 9 járásban a tavalyihoz képest többet regisztráltak a hónap végén. A nagyobb mértékű növekedés (140-280 fő, 12-20%) azokban a járásokban figyelhető meg, amelyek munkaerőpiacán a közfoglalkoztatás jelentősebb szerepet tölt be (pl. az encsi, a cigándi, a gönci, a szikszo járásban). Az elsődleges munkaerőpiac növekvő munkaerő-kereslete ellenére a közfoglalkoztatás ideji létszámkeretében lezajlott csökkentés hatását – bár mérsékeltebb, mint országosan – a megye hátrányos helyzetű térségei egyelőre kevésbé tudták ellensúlyozni.

## Negyedéves munkaerő-gazdálkodási felmérés

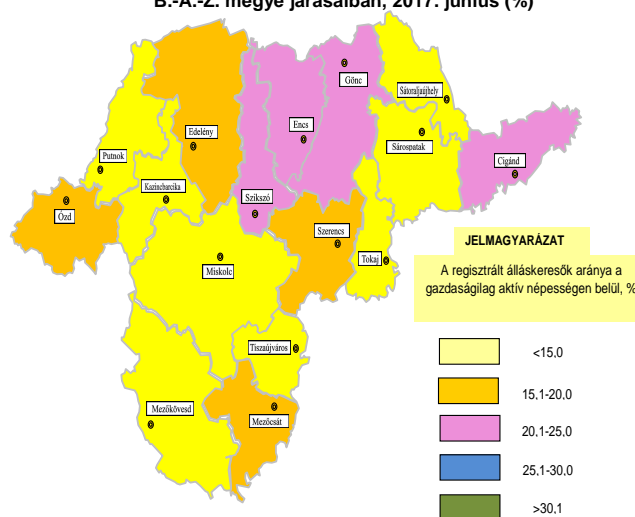
Borsod-Abaúj-Zemplén megye, 2017. III. negyedév

A regisztrált álláskeresők létszáma alapján számított munkanélküliségi arány<sup>4</sup> az előző hónaphoz képest a megyében és országosan egyaránt 0,2 százalékponttal csökkent, így a különbség változatlan maradt. *Borsod-Abaúj-Zemplén megyében 2017. június végén 13%-ot tett ki az álláskeresők számának gazdaságilag aktív népességhez mért aránya, ami pontosan egyezik az egy évvel korábbival.* Az országos mutató értéke 6,1% volt, ami 0,4 százalékponttal kedvezőbb a 2016. júniusban mért aránynál.

- Az álláskeresők gazdaságilag aktív népességhez viszonyított részaránya valamennyi járásban csökkent, kivéve a tiszaujvárosi és a gönci járást, ahol az előző havi szinten stagnál. Továbbra is a miskolci és a tiszaujvárosi járásban volt a legalacsonyabb az álláskeresők aránya, ezekben a térségekben 10% alatti volt júniusban is. További hat járásban (pl. sátoraljaújhelyi, sárospataki, kazincbarcikai, mezőkövesdi) is még viszonylag alacsony, 11-14% közötti volt, s csak a cigándi, a gönci, az encsi és a szikszói járásban haladta meg kissé a 20%-ot. Az egy évvel korábbihoz mérten csak az encsi, a szikszói és a gönci járásban emelkedett 1-5 százalékponttal, máshol rendszerint stagnált vagy pl. a kazincbarcikai, a putnoki, a tokaji térségben 1,1-1,7 százalékponttal süllyedt ennek a mutatónak az értéke.



**Az álláskeresők aránya a gazdaságilag aktív népességben belül, B.-A.-Z. megye járásaiban, 2017. június (%)**



Júniusban megkezdődött a tanulmányaikat befejező fiatalok jelentkezése a járási hivatalokban, ahol a munkavállaláshoz vagy támogatott szakmai képzéshez kaphatnak segítséget. Nőtt azok száma is, akik kisebb-nagyobb megszakítást követően léptek kapcsolatba ismét a hivatallal, köztük azok is, akiknek lejárt a közfoglalkoztatásra vagy egyéb munkára kötött szerződése, s újra munkát vállalnának. *Június folyamán 5,4 ezer fő került be a nyilvántartott álláskeresők közé, közülük 555 főt (10%) első ízben, 4,9 ezer főt (90%) ismételten regisztráltak.* Az előbbieket csaknem duplája volt a májusinak, de negyedével elmaradt a tavalyitól. A visszatérők száma nőtt mind az előző hónaphoz, mind az egy évvel korábbihoz képest (18, ill. 8%-kal). A nyilvántartásba vett pályakezdő fiatalok részaránya előző havi 16%-kal szemben most 23%-ot tett ki, de csak minden harmadikat regisztrálták első ízben a járási hivatalok, többségük (66%) már korábban is volt álláskereső.

<sup>4</sup> A regisztrált álláskeresők száma a gazdaságilag aktív népesség előző évi átlagos létszámához viszonyítva. A járási mutatókat a gazdaságilag aktív népesség 2016. évi mikrocenzus szerinti területi megoszlása alapján számoltuk.

Júniusban 1,3 ezer fiatalot vettek pályakezdeként nyilvántartásba, 81%-kal (0,6 ezerrel) többet, mint májusban, de mintegy kétszáz fővel (14%-kal) kevesebbet, mint 2016 júniusában. Az első ízben nyilvántartásba vett pályakezdek (428 fő) összetétele jelentősen eltért a szokásostól, most a túlnyomó többséget a középfokú iskolát végzettek alkották (80%), s jóval kevesebb volt most a csak alacsony iskolai végzettséggel (18,5%) rendelkező közöttük, míg a diplomásoké alig 1,5%-ot tett ki. Az ismételt regisztrált pályakezdek között kisebb volt a középfokú végzettséggel rendelkezők túlsúlya (62,7%), s több az alacsonyan iskolázottaké (36%), a diplomások részaránya viszont hasonló (1,3%).

Júniusban néhány fő híján 5 ezer fő álláskereső került ki a nyilvántartásból, 12%-kal (0,8 ezer fővel) kevesebben, mint az előző hónapban, s közel 1,1 ezer fővel (14%-kal) szintén kevesebben, mint egy éve. Elhelyezkedés vagy támogatott munkaerőpiaci képzés megkezdése miatt a kilépők 59%-át törölték a nyilvántartásból (illetve a képzés, a közfoglalkoztatás idejére szüneteltetik a nyilvántartását). Az elhelyezkedők többsége közfoglalkoztatott lett a másodlagos munkaerőpiacon (31%), az elsődleges munkaerőpiacon most az átlagosnál többen (24%) jutottak munkához, nagyjából minden ötödik bértámogatás vagy egyéb támogatás (pl. lakhatási támogatás, vállalkozó váláshoz nyújtott támogatás) segítségével. A képzést kezdők részaránya (4%) is az előző havi kétszeresére emelkedett.

2017. június végén 4,8 ezer fő pályakezdő álláskeresőt tartottak nyilván a járási hivatalok, 7,6%-kal (0,3 ezer fővel) többet, mint május végén, viszont éves összehasonlításban továbbra is kisebb volt a számuk (8,4%-kal, 0,4 ezer fővel). Országosan mérsékeltebb volt a havi növekedés üteme, az éves létszámfogyás viszont nagyobb, mint a megyében. A hó végi zárónapon országosan 29,8 ezer pályakezdő álláskeresőt tartottak nyilván, 3,5%-kal (1 ezer fővel) többet, mint egy hónapja, illetve 12,7%-kal (4,3 ezer fővel) kevesebbet, mint egy éve.

Az iskolai tanév befejeződését követően közel 600 fővel (81%-kal) több pályakezdő kérte nyilvántartásba vételét, mint egy hónapja, viszont a tavaly júniusit nem érte el a számuk, 200 fővel (14%) kevesebb volt annál. A hónap folyamán mintegy 900 pályakezdő került ki az álláskeresők közül, 10 illetve 24%-kal kevesebben, mint egy hónapja, illetve mint egy éve. A nyilvántartásból kikerült pályakezdek 39%-a elhelyezkedett, kissé többen a közfoglalkoztatásban (21%), mint az elsődleges, a nyílt munkaerőpiacon (18%). Az álláskereső státuszából kilépők további 8%-a támogatott munkaerőpiaci képzés résztvevője lett.

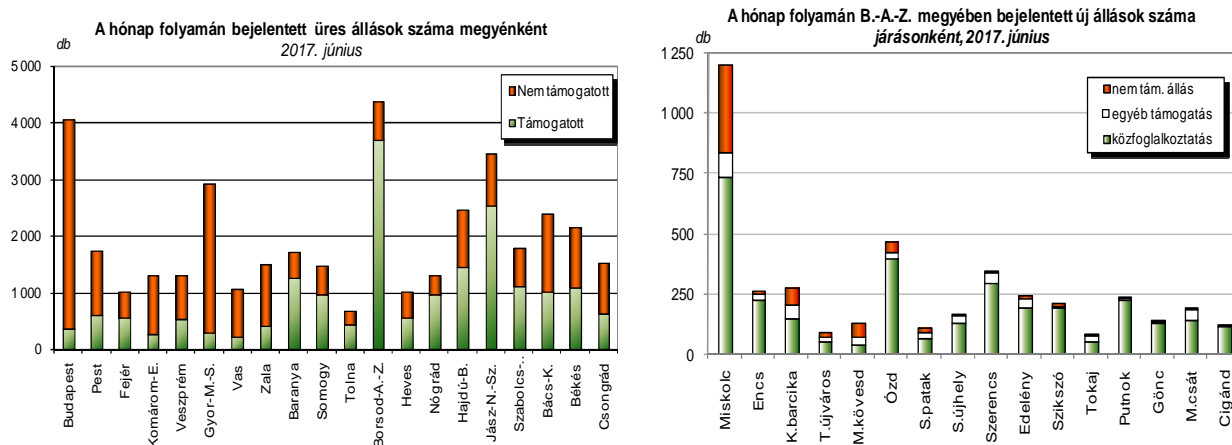
A márciusi, a 2017. évi közfoglalkoztatási programok indítása miatt rekordszámú (30,6 ezer) állásbejelentéshez képest ugyan nagymértékben csökkent a járási hivatalokban bejelentett üres állások száma, de júniusban e téren is kedvezőek a változások. A megyei közfoglalkoztatók az elmúlt havhoz hasonlóan, 3,2 ezer főre jelentettek be munkaerőigényt, az elsődleges munkaerőpiacon tevékenykedő munkáltatók viszont az előző havinál több, mintegy 1,2 ezer üres állás betöltéséhez vették igénybe a járási hivatalok munkaerő-közvetítési tevékenységét. Így júniusban összesen 4,4 ezer üres álláshelyet vettek nyilvántartásba a járási hivatalok, ami mintegy 7%-kal meghaladta az előző havit, de ugyanilyen mértékben elmaradt az egy évvel korábbtól.



## Negyedéves munkaerő-gazdálkodási felmérés

Borsod-Abaúj-Zemplén megye, 2017. III. negyedév

Országosan havi szinten ennél kissé nagyobb mértékben nőtt a bejelentett üres állások száma, s az egy évvel korábbihoz képest is erőteljesebb a csökkenés. 2017. június folyamán országosan összesen 39,2 ezer állást jelentettek be a munkáltatók, 8,5%-kal többet, mint májusban, s ugyancsak 8,5%-kal, de kevesebbet, mint egy éve. A bejelentett állások 11,1%-át Borsod-Abaúj-Zemplén megye járási hivatalai vették nyilvántartásba.



A júniusban bejelentett üres állások 72,5%-a a közfoglalkoztatás keretében állt rendelkezésre a megyében, s nagyjából minden negyedik (27,5%) volt normál, az elsődleges munkaerőpiacon található állás. A bejelentett üres állások 85%-ához támogatási igény kapcsolódott, 15%-a támogatási igény nélküli állás volt. Támogatással 3,7 ezer főt kerestek, közülük mintegy 550 főre bértámogatással az elsődleges munkaerőpiacon, a többségre (3,2 ezer fő) a közfoglalkoztatásban volt szükség. Támogatási igény nélkül 660 főre kezdeményeztek munkaerő-közvetítést az elsődleges munkaerőpiacon tevékenykedő vállalkozások, intézmények.

Ahogy máskor, a hónap folyamán bejelentett állások legtöbbször a miskolci járásban működő foglalkoztatóknál állt rendelkezésre (28%, 1,2 ezer állás), további közel ötszáz (11%) az ózdi járásban. Öt járásból – az encsi, a kazincbarcikai, a szerencsi, az edelényi és a putnoki járásból - jeleztek még viszonylag sok, járásonként 240-350 (5,6-8,1%) főre vonatkozó munkaerőigényt a helyi munkaadók. A támogatott állások aránya tíz járásban kiemelkedően nagy, 90-100% közötti volt, ezek kevés kivétellel közfoglalkoztatási munkalehetőségek voltak. Az elsődleges munkaerőpiacon foglalkoztatók által bejelentett, s egyben bérjellegű támogatási igénnyel társult állások száma csak a miskolci, a szerencsi és a kazincbarcikai járásban volt számottevőbb (40-100 db). A nem támogatott állások több mint fele szintén a miskolci járásban működő munkaadóknál állt rendelkezésre (56,5%, 360 állás), ezen kívül csak a kazincbarcikai (11%), a mezőkövesdi (9%) és az ózdi (7,5%) járásban volt még 50-70 támogatási igény nélküli üres állás a nyílt munkaerőpiacon.

Az elsődleges munkaerőpiacon foglalkoztatók által bejelentett összes állás (1,2 ezer db) 66%-át feldolgozóipari (21%), kereskedelmi (16%), építőipari (14%) és az ún. adminisztratív szolgáltatást (15%) végző cégek jelentették be. Ezen kívül a szálláshely-szolgáltatással, vendéglátással foglalkozó vállalkozások jeleztek még viszonylag több, száz fő körüli üres állást. Ezek közül a nagyobb munkaerőigénnyel megjelenő ágazatok közül az előző hónapban bejelentett állások számához képest csak az

adminisztratív szolgáltatást végző (zömében munkaerő-kölcsönző), valamint a kereskedelmi vállalkozások által bejelentett munkaerőigények száma emelkedett, más ágak kereslete az előző havi közelében volt vagy csökkent. A 2016. júniusi munkaerő-kereslethez viszonyítva pedig a kereskedelmi és az építőipari üres állások számában figyelhető meg kisebb növekedés, a többi területről rendszerint 10-30, az adminisztratív szolgáltatással foglalkozó cégek részéről mintegy ötszáz állással kevesebbet jelentettek be a járási hivatalokban.

A nyílt munkaerőpiaci állások kissé több mint felét (54,5%) szakképzett álláskeresőknél hirdették meg. Főként lakatosokat és bolti eladókat kerestek, de 10-30 állás volt még hegesztők, forgácsolók, kőművesek, villanyszerelők, festő-mázolók, víz-, gáz-, és fűtészszerelők, valamint szakácsok, pultosok és irodai adminisztrációs munkához értő álláskereső számára is. A közfoglalkoztatási programokban zömmel (93%) segéd-vagy betanított munkásra volt igény. A szakképzett álláskereső számára elsősorban gépkarbantartó és ügyviteli-adminisztrációs munkaköröket kínáltak a közfoglalkoztatók, s néhány munka-és termelés-szervezőre, szociális segítőre, szakácsra, épületgondnokra volt még ebben a hónapban kereslet a részükről.

2017. január-június folyamán 6 miskolci és 5 ózdi munkáltató vette igénybe a jelentősebb létszámbővítése kapcsán felmerült nagyobb, egyszerre legalább tíz főt elérő munkaerőigénye kielégítéséhez az érintett járási hivatalok foglalkoztatási osztályának munkaerő-közvetítő, toborzó szolgáltatását. Az így létrehozott 227 munkahely többségére hívásfogadó operátor, telefonos termékértékesítő, gyártósori összeszerelő, gépkezelő, csőszerelő vagy lakatos munkát vállaló álláskeresőket vártak. A bővítések nagyobb része miskolci (64%), kisebb része ózdi (36%) telephelyeken valósult meg.

A hónap folyamán nem kapott a kormányhivatal értesítést csoportos létszámcsökkentésre irányuló döntésről. 2017 folyamán korábban összesen 3 gazdálkodó szervezet jelentett be csoportos létszámcsökkentést. Az érintett 308 fő munkája azonban nem került veszélybe, a közfeladatok ellátását átvevő vállalkozás valamennyi munkavállaló foglalkoztatását biztosítja.

Az elmúlt év végén illetve ez év elején átmenetileg nehéz helyzetbe került megyei vállalkozások közül többen sikerrel pályáztak az Országos Foglalkoztatási Közhasznú Nonprofit Kft. által meghirdetett „Azonnal cselekszünk” elnevezésű program keretében munkahelymegőrző támogatásra. A támogatás segítségével az átmeneti nehézségek időszakában elkerülhetővé vált számukra a létszámcsökkentés. Az ez évben benyújtott támogatási kérelmek közül június végéig két kérelemről született támogató döntés, melynek révén egy gönci és egy sárospataki járásbeli vállalkozás kapott hat hónapos időszakra szóló támogatást együttesen 66 fő munkahelyének megőrzéséhez.

### 3. A FELMÉRÉS TAPASZTALATAI

Borsod-Abaúj-Zemplén megye 16 járási hivatala 2017. július hónapban a területén működő foglalkoztatók közül összesen **1562 munkáltatót** keresett meg, hogy tájékoztatást kérjen a bázis (2017. június), valamint az elkövetkező időszakra (2017. szeptember, illetve 2018. június) vonatkozó munkaerő-gazdálkodási adataikról, terveikről. A postai úton, vagy e-mailben kiküldött kérdőívünkre az online rögzítő felületen **1231 szervezet, a megkeresett munkáltatók 78,8%-a válaszolt.**

**A felmérésben résztvevő szervezetek száma és megoszlása  
vállalati méret és foglalkoztatottak létszáma szerint\***

Vállalati méret	Válaszadó szervezetek száma és megoszlása		Foglalkoztatottak száma és megoszlása	
	db	%	fő	%
Mikrovállalkozás	652	53,0	2459	5,3
Kisvállalkozás	376	30,5	7586	16,2
Középvállalkozás	165	13,4	14784	31,6
Nagyvállalkozás	38	3,1	22004	47,0
<b>ÖSSZESEN</b>	<b>1231</b>	<b>100,0</b>	<b>46833</b>	<b>100,0</b>

\* Az alkalmazott közfoglalkoztatottak nélkül.

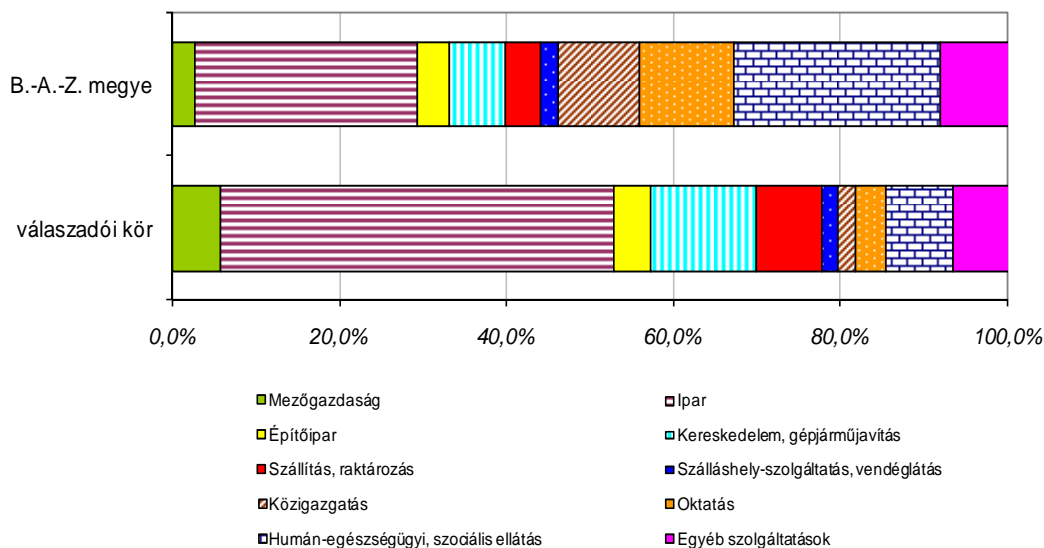
Ahogy az a fenti táblázaton is jól láthatjuk, a vizsgálatba túlnyomórészt – 53,0% arányban – a mikro vállalkozói körbe tartozó munkáltatók kerültek be, míg a megkeresett cégek 30,5%-a a kis-, 13,4%-a a középvállalkozások közé tartozik. A 250 fő feletti létszámú foglalkoztatók 3,1%-os arányt képviselnek a mintában. Az általuk alkalmazottak száma ezzel éppen ellentétes megoszlást mutat.

Az elmúlt évek tapasztalatai szerint a munkaerő-gazdálkodási felmérésben való részvételre elsősorban a kisebb munkavállalói létszámmal működő cégek vállalkoznak. Fontos azonban figyelmet fordítani a csekély számú, kérdőívet kitöltő nagyvállalat(ok)ra is, hiszen jellegükből adódóan sokkal több alkalmazottal, vélhetően szélesebb körű információval rendelkeznek.

**A válaszadó munkáltatóknál alkalmazottak aktuális, 2017. június 30-ra vonatkozó létszáma (közfoglalkoztatottak nélkül) 46 833 fő volt.** Ez a szám – a KSH 2017. I. negyedéves adatai alapján – a megyei székhelyű gazdasági szervezeteknél alkalmazásban állók létszámának<sup>5</sup> 29,8%-át teszi ki. Felmérésünk nem reprezentatív (azaz nem jellemzi a B.-A.-Z. megyei munkaerőpiac ágazati és foglalkoztatási struktúráját), ennek következtében a mérés eredményei csak bizonyos megkötésekkel, lehatárolásokkal érvényesek, ugyanakkor a jelentős minta-elemszám alapján kellően informatívnak tekinthető. Az összehasonlítást torzítja továbbá az is, hogy a válaszadó cégek a B.-A.-Z. megyében található telephelyen alkalmazásban állók létszámáról informálnak, míg a KSH aktuális évközi adatai székhely szerinti létszámokat tartalmaznak az egyes nemzetgazdasági ágak vonatkozásában. (ld. 8. sz. táblázat)

<sup>5</sup> A 4 főnél többet foglalkoztató vállalkozások, létszámhatártól függetlenül a költségvetési szervek és a kijelölt nonprofit szervezetek székhely szerinti adatai.

**Az alkalmazottak megoszlása munkáltatójuk gazdasági ág<sup>6</sup> szerinti besorolása alapján B.-A.-Z. megyében és a válaszadói körben**



A megkeresett munkáltatók köre minden negyedév során kismértékben változik. Mintánkban az *ipar* (azon belül leginkább a *feldolgozóipar*); a *kereskedelem, gépjárműjavítás*; a *szállítás, raktározás* és a *mezőgazdaság* ágba tartozó tevékenységet folytató munkáltatók felül, a *humán-egészségügyi, szociális ellátás*; a *közigazgatás, az oktatás, illetve az egyéb szolgáltatások* ágakhoz tartozók alulreprezentáltan szerepeltek, az *építőipar*, és a *szálláshely-szolgáltatás, vendéglátás* foglalkozási ágakhoz tartozók azonban nem mutatnak számottevő eltérést a KSH adataihoz képest.

Az eltérések egyrészt tervezettek voltak – például az ipar esetében, ahol igyekeztünk a megye foglalkoztatása szempontjából meghatározó, nagy létszámú munkáltatókat bevonni a vizsgálatba – másrészt viszont a kényszerűség okán keletkeztek, mivel egyes területeken (más együttműködésre hajlandó partnerek hiányában) a mintába túlsúllyal kerültek munkáltatók.

A válaszadó vállalkozások B.-A.-Z. megyei és országos megoszlása – a statisztikai állományi létszám szempontjából is – mutat némi különbséget. A felmérésben résztvevő mikro vállalkozások az országos megoszláshoz képest nagyobb, miközben a nagy-, de még inkább a közép-, és a kisvállalkozások alacsonyabb súlyt képviselnek. A Borsod-Abaúj-Zemplén megyei válaszadók között a mikro- és kisvállalkozások együttes aránya a 83%-ot is eléri, miközben ez az arány az országban 3,8 százalékponttal alacsonyabb.

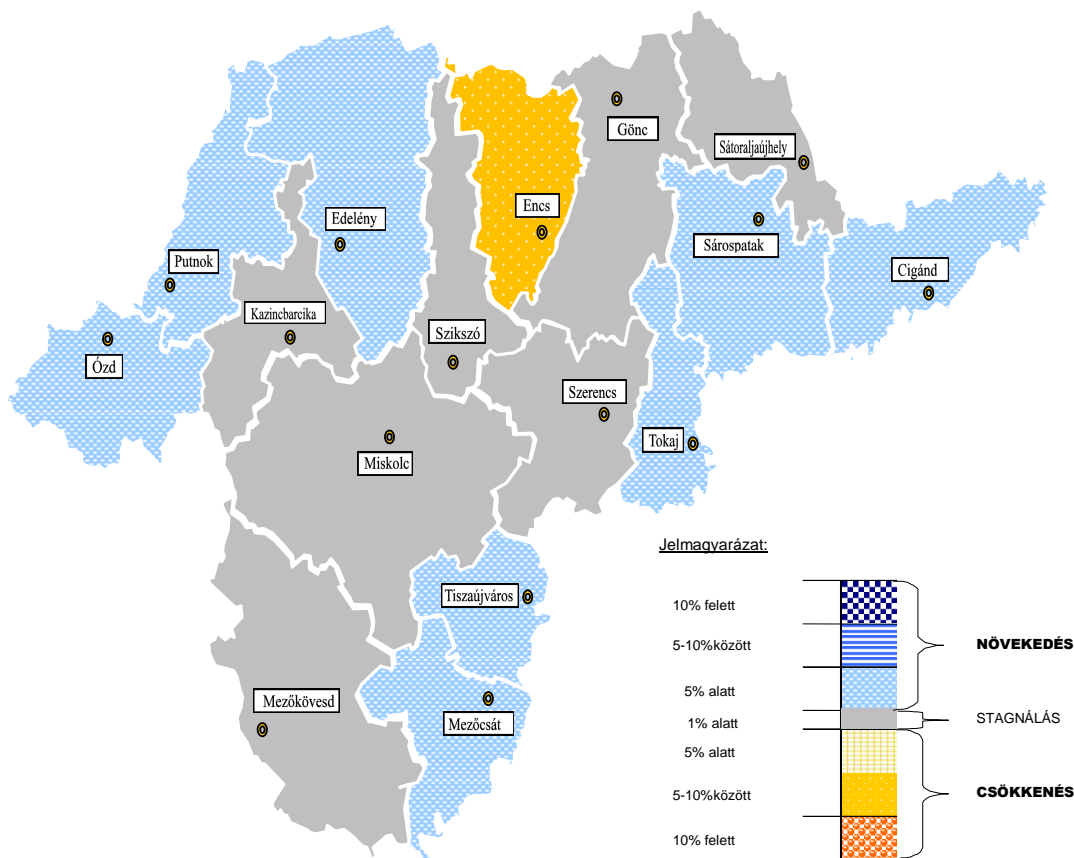
A mérésben közreműködő munkáltatók több, mint fele négy járás (Miskolc, Kazincbarcika, Szerencs, és Sátoraljaújhely) munkaerő-piaci vonzáskörzetéből szolgáltatott adatot.

<sup>6</sup> A főbb nemzetgazdasági ágakat ismertető táblázat a módszertani összefoglalóban (21. oldal) található.

**4. A MUNKAERŐ-KERESLET VÁRHATÓ ALAKULÁSA 2017. III. NEGYEDÉVBEN**

Az adatfelvétel során elsősorban arra kerestünk információt a megkérdezett gazdasági szervezetektől, hogy a kérdéses időpontjában rögzített létszámhoz képest hogyan alakul a foglalkoztatottak száma három hónap elteltével. *A létszámadat az esetlegesen alkalmazott közfoglalkoztatottak nélkül kerül bemutatásra.*

*Három hónapon belüli létszámváltozás (%)*



2017. június 30-án a felmérésben részt vett munkáltatóknál alkalmazottak statisztikai állományi létszáma 46 833 fő volt. A három hónap alatti létszámváltozás - létszám- felvétel és csökkenés - eredményeként **a válaszadó munkáltatók által foglalkoztatottak száma 2017. III. negyedév végére várhatóan átlag 0,6%-kal emelkedik** (országosan 1,2%-os létszámnövekedés várható).

Mindez 2,3%-os létszám-felvétellel és 1,6%-os létszám-csökkenéssel együtt valósul meg, vagyis a létszám 3,9%-át érinthetik a rövid távú változások. Abszolút számokban kifejezve, így a válaszadó szervezetek által jelzett 1060 fős létszámfelvétel és 759 fős létszámcsökkenés valósulhat meg, a változások így módon mintegy 1819 fő munkavállalót fognak érinteni.

Az eddig említett munkaerő-piaci folyamatok hatásaként 2017. szeptember 30-án összesen **47 134 fő foglalkoztatása prognosztizálható** a felmérésben résztvevő szervezeteknél, ami a 2017. június 30-ai bázisadathoz képest 0,6%-os (301 fős) emelkedést jelent.

## Negyedéves munkaerő-gazdálkodási felmérés

Borsod-Abaúj-Zemplén megye, 2017. III. negyedév

A be- és kilépők létszámának egyenlege alapján elmondható, hogy **Borsod-Abaúj-Zemplén megye három járási területéről jeleztek a munkáltatók nagyobb létszámemelkedést**: Tiszaújváros (96 fő, 1,6%), Miskolc (86 fő, 0,6%), és Edelény (50 fő, 3,6%) körzete. Az előzőeknél mérsékeltebb 23-42 fő közötti létszámemelkedés várható: Ózd (42 fő, 1,7%), Sárospatak (34 fő, 1,4%), Sátoraljaújhely (32 fő, 0,4%), valamint Kazincbarcika (23 fő, 0,7%) területén. Hét járási foglalkoztatási osztály (Mezőcsát, Szerencs, Tokaj, Putnok, Szikszó, Cigánd, Gönc) területén – 3-14 fő közötti eltéréssel – szeptember végén is a júniusi létszámszint közelében alakul majd a megkérdezett munkáltatóknál foglalkoztatottak száma. Az eddig említett körzetekkel szemben **két járás területén viszont negatív egyenleget mutat a be- és kilépők száma**: Encs (-108 fő, -8,1%) és Mezőkövesd (-14 fő, -0,4%). A létszám negatív egyenlege előbbi esetében döntően a *feldolgozóipar* - azon belül az *élelmiszer, ital, dohánytermék gyártása* -, utóbbi esetében a *vízellátás; szennyvíz gyűjtése, kezelése, hulladékgazdálkodás, szennyeződéscsökkentés* ágához kapcsolódik.

Vállalati méret szerint tekintve is különbözőek az előrejelzések. A június végi létszámhoz viszonyítva a legnagyobb arányú - ugyanakkor mérsékeltebb - létszámvonatra ismét a mikrovállalkozások köréhez tartozó válaszadóink számítanak, ahol várhatóan közel 1,8%-kal (44 fővel) emelkedik a létszám az elkövetkező három hónap során. Őket a kis-, és a nagyvállalkozások követik, előbbi 1,5%-os (113 fős), utóbbi 1,0%-os (212 fős) rövidtávú bővítési tervekkel. A felmérésben részt vett középvállalkozások várakozásai negatív előjelűek, esetükben a létszám 68 fővel apad, ez azonban az általuk foglalkoztatottak relatíve nagy számához viszonyítva 0,5% csökkenést jelent. (ld. 2. sz. táblázat)

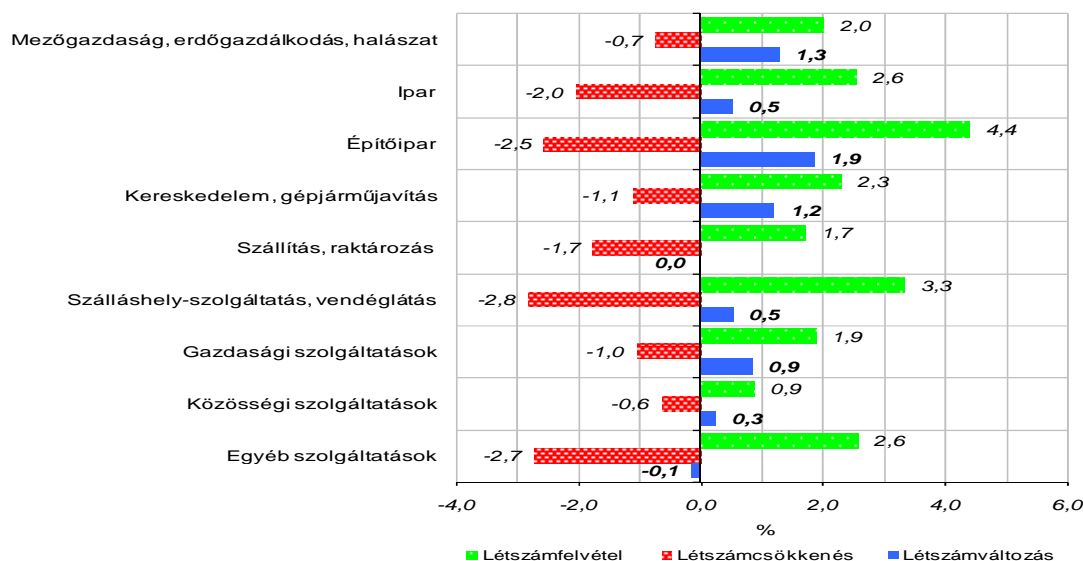
Az egy évvel korábbi, 2016. III. negyedévi eredményekhez viszonyítva (1,5%, 781 fő) valamivel mérsékeltebb létszámváltozást rögzíthetünk, ugyanis most a válaszadók mindösszesen 0,6%-os (301 fős) létszámnövekedést prognosztizáltak.: Az adatok összehasonlításakor fontos megjegyezni, hogy a két felmérésben nem teljesen ugyanazok a munkáltatók vettek részt.

### A munkáltatók száma - 3 hónapon belüli - létszám-változtatási szándékaik szerint

Vállalati méret	Csökkenést		Stagnálást		Növekedést		ÖSSZESEN	
	jelző szervezetek száma és megoszlása						db	%
	db	%	db	%	db	%		
Mikrovállalkozás	16	2,5	583	89,4	53	8,1	652	100,0
Kisvállalkozás	22	5,9	285	75,8	69	18,4	376	100,0
Középvállalkozás	24	14,5	94	57,0	47	28,5	165	100,0
Nagyvállalkozás	6	15,8	17	44,7	15	39,5	38	100,0
<b>ÖSSZESEN</b>	<b>68</b>	<b>5,5</b>	<b>979</b>	<b>79,5</b>	<b>184</b>	<b>14,9</b>	<b>1231</b>	<b>100,0</b>

A vállalkozások 79,5%-a három hónapon belül stagnálással, 14,9%-uk növekedéssel számol, miközben 5,5%-uk jelez létszámcsökkenést. Ebben a negyedévben – az előző negyedévhez képest – **kissé csökkent a növekedést prognosztizáló válaszadók aránya**. Az *elmúlt év azonos időszakában* készült felmérésben ezek az arányok a következőképpen alakultak: a vállalkozások 82,2%-a három hónapon belül stagnálással számolt, míg 13,0% növekedést, 4,7% pedig létszámcsökkenést jelzett.

**A 3 hónap múlva várható létszámváltozás (munkaerő-csökkenés, munkaerő- felvétel) az adatszolgáltatóknál, összevont nemzetgazdasági ágak szerint**



A foglalkoztatottak **nemzetgazdasági ágak és ágazatok** szerinti összetételének alakulásában a (létszámnövekedések-, illetve csökkenések egyenlegét vizsgálva) a pozitív előrejelzések dominálnak. A be- és kilépési forgalom várhatóan **létszámnövekedést** eredményez az **építőipar** (+1,9%, +38 fő); a **mezőgazdaság, erdőgazdálkodás, halászat** (+1,3%, +35 fő); illetve a **kereskedelem, gépjárműjavítás** (+1,2%, +72 fő) nemzetgazdasági ág(ak)ban közölt adatszolgáltatóknál. Az iparban működő vállalkozások összességében 0,8%-os bővítési tervekkel számolnak ami - az általuk foglalkoztatottak relatíve nagy számához viszonyítva mérsékeltebb - 159 fős emelkedést jelent. Negatív, **létszámcsökkenést** eredményező egyenleget az ipar nemzetgazdasági ágon belül, egyedül a **vízellátás; szennyvíz gyűjtése, kezelése, hulladékgazdálkodás** (-1,3%, -40 fő) területén tevékenykedő válaszadók jelezték.

A 2017. június - szeptember között várhatóan lezajló létszámváltozások az egyes foglalkozásokat a következőképpen érinthetik. A **belépő létszám legmagasabb** - 100 fő vagy a feletti - az egyszerű ipari, építőipari, mezőgazdasági foglalkozások (118 fő); a fém- és villamosipari foglalkozások (106 fő); - 50 fő feletti - a kereskedelmi és vendéglátó-ipari foglalkozások (91 fő); a feldolgozóipari gépek kezelői (86 fő); az irodai, ügyviteli foglalkozások; a járművezetők és mobil gépek kezelői (egyenként 68-68 fő); az egyszerű szolgáltatási, szállítási és hasonló foglalkozások (58 fő); az összeszerelők (54 fő); a technikusok és hasonló műszaki foglalkozások (52 fő), valamint az egyéb ipari és építőipari foglalkozások (51 fő) csoport(ok)ban.

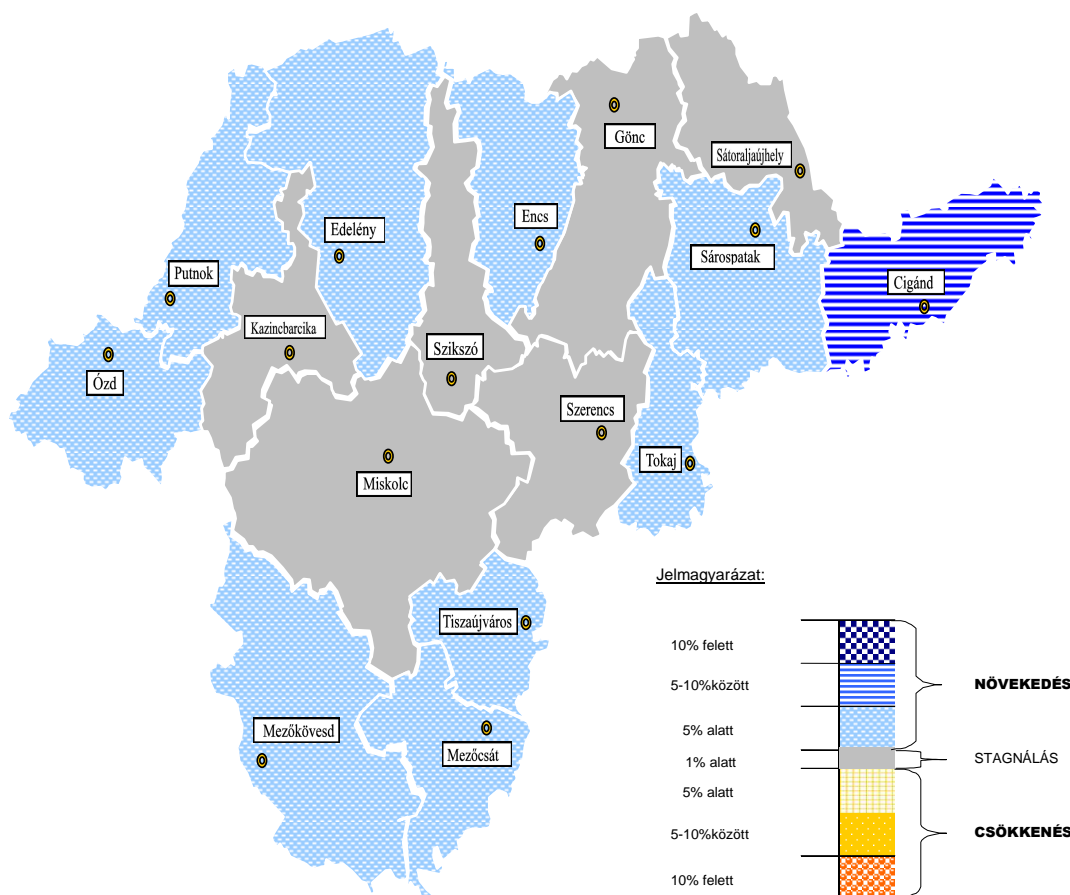
A **kilépő létszám legmagasabb** az egyszerű szolgáltatási, szállítási és hasonló foglalkozások (103 fő); az egyszerű ipari, építőipari, mezőgazdasági foglalkozások (95 fő); a járművezetők és mobil gépek kezelői (84 fő), illetve a kereskedelmi és vendéglátó-ipari foglalkozások (76 fő) vonatkozásában.

A **be- és kilépők egyenlege** alapján a fém- és villamosipari (67 fő), és a feldolgozóipari gépek kezelői (56 fő) foglalkozások estében mérsékeltebb foglalkoztatás-növekedés várható.

## 5. A MUNKAERŐ-KERESLET VÁRHATÓ ALAKULÁSA 2018 JÚNIUS VÉGÉN

Ebben a részben azt vizsgáljuk, hogy a megkérdezett gazdasági szervezeteknél a kérdéses időpontjában rögzített bázis létszámhoz képest hogyan alakul a foglalkoztatottak száma tizenkét hónap elteltével. *Mindkét létszámadat - a jelenlegi és a várható - a közfoglalkoztatási állományúak létszámadata nélkül értendő, illetve kerül bemutatásra.*

*Tizenkét hónap múlva várható létszámváltozás (%)*



A kérdőívünket kitöltő munkáltatók válasza alapján megállapítható, hogy a 2017. június 30-ai bázis időszaki létszámhoz képest **2018. június végére várhatóan 1,4%-kal nő az alkalmazásban állók száma**. Az országos összesítés azonos irányú, de magasabb (2,5%-os) mozgást prognosztizál 2018. II. negyedév végére. **A jelzett megyei változás** létszámkihatása a válaszadók körében **össességében 640 fős munkahely-bővítést jelent** a felvételi és elbocsátási szándékok összevetése alapján.

Jelentősebb – a *be- és kilépők létszámának egyenlege alapján kifejezett* – **munkahely-bővítés** várhatóan **két járásban** (Tiszaújváros, Mezőkövesd) **fog megvalósulni**. A tiszaujvárosi járásban (+134 fő, +2,2%) döntően a *feldolgozóipar* - azon belül jellemzően a *számítógép, elektronikai, optikai termék gyártása*, és a *vegyszer, termék gyártása* -; a mezőkövesdi járásban (+126 fő, +3,4%) szintén *feldolgozóipar* - azon belül jellemzően a *fémalapanyag és fémfeldolgozási termék gyártása* - területén.



## Negyedéves munkaerő-gazdálkodási felmérés

Borsod-Abaúj-Zemplén megye, 2017. III. negyedév

Ezen felül várhatóan még **kilenc járásban alakul ki létszámbővülés** 2018. június végére vonatkozóan. 50 fő feletti létszámbővülés várható Miskolcon (+93 fő, +0,7%) a *kereskedelem, gépjárműjavítás*, és a *mezőgazdaság, erdőgazdálkodás, halászat*, illetve Ózdon (73 fő, 3,0%) és Sárospatakon (62 fő, 2,6%) egyformán, döntően a *feldolgozóipar* - azon belül jellemzően a fémalapanyag és fémfeldolgozási termék gyártása - területén. További hat járásban (Edelény, Encs, Sátoraljaújhely, Mezőcsát, Szerencs, Tokaj) 11-33 fő közötti a létszámbővülés, míg öt járásban (Putnok, Cigánd, Szikszó, Kazincbarcika, Gönc) nem jeleztek számottevő változást az adatszolgáltatók, esetükben a jelenlegi illetve az egy év múlva várható létszámváltozás egyenlege járási összesítésben alig tér el.

A felmérésben részt vett munkaadói kör tekintetében a **legnagyobb arányú növekedésre** a mikro-, és a kisvállalkozások köréhez tartozó válaszadóink számítanak, ahol várhatóan egyaránt 2%-kal (előbbi esetében 48, utóbbi esetében 150 fővel) emelkedik a létszám az elkövetkező tizenkét hónap során. A felmérésben részt vett nagyvállalkozások várakozásai valamivel mérsékeltebbek, náluk várhatóan 1,4%-kal (314 fővel) emelkedik a foglalkoztatott létszám. Arányaiban kisebb, de létszámvonzatában jelentős (128 főt érintően) 0,9%-os növekedést jeleztek az 50-250 fő közötti létszámot foglalkoztató középvállalkozások.

### A munkáltatók száma - 12 hónapon belüli - létszám-változtatási szándékaik szerint

Vállalati méret	Csökkenést		Stagnálást		Növekedést		ÖSSZESEN	
	jelző szervezetek száma és megoszlása						db	%
	db	%	db	%	db	%		
Mikrovállalkozás	23	3,5	563	86,3	66	10,1	652	100,0
Kisvállalkozás	27	7,2	257	68,4	92	24,5	376	100,0
Középvállalkozás	28	17,0	82	49,7	55	33,3	165	100,0
Nagyvállalkozás	9	23,7	14	36,8	15	39,5	38	100,0
<b>ÖSSZESEN</b>	<b>87</b>	<b>7,1</b>	<b>916</b>	<b>74,4</b>	<b>228</b>	<b>18,5</b>	<b>1231</b>	<b>100,0</b>

A vállalkozások 18,5%-a tizenkét hónapon belül növekedéssel számol, míg 74,4%-uk stagnálást, 7,1%-uk létszámcsökkenést jelez. Az elmúlt év azonos időszakában készült mérésben ezek az arányok a következőképpen alakultak: a vállalkozások 17,2%-a tizenkét hónapon belül növekedéssel számolt, míg 78,4% stagnálást, 4,4% pedig létszámcsökkenést jelzett.

Nemzetgazdasági áganként tekintve az elkövetkező 12 hónapban várható létszámmozgások egyenlege nagyobb mértékű (abszolút számokban kifejezett) **létszámnövekedést** eredményezhet a *feldolgozóipar* (+430 fő, +2,3%); a *kereskedelem, gépjárműjavítás* (+113 fő, +1,9%); illetve a *mezőgazdaság, erdőgazdálkodás, halászat* (+79 fő, +2,9%) területén tevékenykedő szervezeteknél. Kisebb **létszámcsökkenést** 2018. II. negyedévének végére néhány nemzetgazdasági ágban, közülük is jelentősebbet az *egyéb szolgáltatások* (-30 fő, -3,9%) területén tevékenykedő munkáltatók jeleztek.

## 6. MUNKÁLTATÓI VÉLEMÉNYEK AZ NFSZ SZOLGÁLTATÁSÁIRÓL ÉS AKTIVÁLÓ ESZKÖZEIRŐL

Kérdőívünk – a létszámmozgásokat vizsgáló állandó kérdéseken felül – tartalmaz egy negyedévente változó kérdést is, amelyben a munkáltatók véleményét kérjük ki egy-egy aktuálisan nagyobb figyelemmel kísért munkaerő-piaci témakörben. Ezúttal ismét arra kerestük a választ, hogy az általunk megkeresett munkáltatók miként vélekednek a Nemzeti Foglalkoztatási Szolgálat (NFSZ) szolgáltatásairól és aktiváló eszközeiről. Ezek közül melyek azok, amiket ismernek, és ezeket hogyan rangsorolják fontosságuk szempontjából. A következő táblázat összefoglalja a fenti kérdésekre adott munkáltatói válaszokat:

**Az NFSZ szolgáltatásainak és aktiváló eszközeinek ismertsége és megítélése  
megyénk munkáltatóinak visszajelzései alapján**

NFSZ szolgáltatások és aktiváló eszközök	Válaszadók száma		A szolgáltatás(t), illetve aktív eszköz(t)									
			ismeri		FONTOS számára?						nem ismeri	
	nagyon fontos				fontos		egyáltalán nem fontos					
	fő	%	fő	%	fő	%	fő	%	fő	%		
1 Első Munkahely Garancia program	646	100,0	583	90,2	166	28,5	324	55,6	93	16,0	63	9,8
2 Tájékozódás a munkaerő-piacról, az álláskeresőket összetételéről	632	100,0	624	98,7	121	19,4	395	63,3	108	17,3	8	1,3
3 Bér, bérköltség támogatás	768	100,0	764	99,5	497	65,1	246	32,2	21	2,7	4	0,5
4 Foglalkoztatással kapcsolatos jogszabályok ismertetése	634	100,0	627	98,9	196	31,3	386	61,6	45	7,2	7	1,1
5 Munkahelymegőrzés támogatása	659	100,0	636	96,5	258	40,6	310	48,7	68	10,7	23	3,5
6 Megfelelő munkaerő biztosítása (munkaközvetítés)	670	100,0	664	99,1	306	46,1	305	45,9	53	8,0	6	0,9
7 Bérkompenzáció támogatása	634	100,0	615	97,0	222	36,1	331	53,8	62	10,1	19	3,0
8 Foglalkoztatáshoz kapcsolódó tanácsadás, szakmai segítségnyújtás	620	100,0	613	98,9	115	18,8	392	63,9	106	17,3	7	1,1
9 Munkahelyteremtő beruházás támogatása	628	100,0	609	97,0	265	43,5	276	45,3	68	11,2	19	3,0

A táblázatból jól látható, hogy a kérdés kapcsán a felmérésbe vont (1231) munkáltató közül nagyjából minden második, harmadik mondott véleményt. Előremutató, hogy közülük szinte mindannyian ismerik a NFSZ szolgáltatásait és aktiváló eszközeit. Még a „legkevésbé ismert” szolgáltatásnak, nevezetesen az *Első Munkahely Garancia program*nak is 90,2%-os az ismertsége.

Az első három legfontosabbnak ítélt eszköz (a nagyon fontos és a fontos kategóriák összevonása alapján) a *bér-, bérköltség jellegű támogatás*, a *foglalkoztatással kapcsolatos jogszabályok ismertetése*, és a *megfelelő munkaerő biztosítása (munkaközvetítés)*, mutatójuk egyaránt 92,0% feletti. A *bérkompenzáció támogatásra*, a *munkahelymegőrzés támogatásra*, valamint a *munkahelyteremtő beruházás támogatásra* a munkaadók ugyancsak rendkívül fontos aktiváló eszközként tekintenek, amelyet a 88%-feletti fontosságú érték is alátámaszt.

A *foglalkoztatáshoz kapcsolódó tanácsadás*, *szakmai segítségnyújtás*, illetve a *tájékozódás a munkaerőpiacról*, az *álláskeresőket összetételéről* esetében hasonlóan magas ismertségi eredmények születtek, azonban a fontosság súlypontja már némileg eltolódik.

A válaszadó munkáltatók egy évvel ezelőtt is a *bér, bérköltség támogatás* és a *foglalkoztatással kapcsolatos jogszabályok ismertetése* szempont fontosságát helyezték előtérbe. Az viszont, hogy megyénkben a *megfelelő munkaerő biztosítása (munkaközvetítés)* iránti foglalkoztatói igény a *munkahelyteremtő beruházáshoz kapcsolódó támogatási* igényt is megelőzi/meghaladja, a munkaerőpiac napjaink egyik legnagyobb kihívására, a munkaerőhiányra irányítja a figyelmet.

## 7. MÓDSZERTAN

### **1. A negyedéves munkaerő-gazdálkodási felmérésről**

A PHARE TWINING svéd-dán modernizációs folyamat során került kialakításra a negyedéves munkaerő-gazdálkodási felmérés, amely 2005. közepétől kezdődően a Nemzeti Foglalkoztatási Szolgálat (korábbi nevén Állami Foglalkoztatási Szolgálat) teljes szervezetére nézve felhasználásra került. A Nemzetgazdasági Minisztérium (azon belül a Munkaerő-piaci Főosztály, Elemzési és Bérpolitikai Osztály) szakmai irányításával az országban 173, a régióban 28, míg B.-A.-Z. megyében 16 foglalkoztatási osztály vesz részt rendszeresen a munkában.

### **2. A lakossági munkaerő-felmérésről**

A Központi Statisztikai Hivatal (KSH) a lakosság gazdasági aktivitásának – foglalkoztatottságának és munkanélküliségének – vizsgálatára 1992-ben vezette be a nemzetközi összehasonlításra alkalmas új adatgyűjtését. A magyar munkaerő-felmérés, ami a magánháztartásokra kiterjedő reprezentatív felvétel, a 15-74 éves személyek gazdasági aktivitásáról nyújt információt.

#### FOGALMI MEGHATÁROZÁSOK

**Gazdaságilag aktívak** azok, akik megjelennek a munkaerőpiacon, azaz a foglalkoztatottak és a munkanélküliek.

**Gazdaságilag nem aktívak** azok, akik az ún. kikérdezést megelőző héten nem dolgoztak, illetve nem volt rendszeres, jövedelmet biztosító munkájuk és nem is kerestek munkát, vagy kerestek, de nem tudtak volna munkába állni. Ide tartoznak – többek között – a passzív munkanélküliek, akik szeretnének ugyan munkát, de kedvezőtlennek ítélve elhelyezkedési esélyeiket, meg sem kísérik az álláskeresést; a gyermekgondozási ellátás bármelyik formáját igénybevevők; az a nyugdíjas, járadékos, aki nem folytat keresőtevékenységet; a tőkejövedelmükből élők; a 15 éven aluliak; a 15 éven felüli tanulók; a háztartásbeliek; a közületi eltartottak; a szociális gondozottak.

**Foglalkoztatottnak** tekintendő mindenki, aki a vizsgált időszakban – kikérdezést megelőző héten – legalább 1 óra, jövedelmet biztosító munkát végzett, vagy munkájától csak átmenetileg (szabadság, betegség stb. miatt) volt távol. Jövedelmet biztosító munkának számít minden olyan tevékenység: amely pénzjövedelmet eredményez, vagy amely természetbeni juttatást biztosít, esetleg amelyet egyéb, később realizálható jövedelem érdekében végeztek, amelyet, mint segítő családtagok végeztek a háztartáshoz tartozó gazdaság, vállalkozás jövedelmének növelése érdekében.

**Munkanélkülinek** tekintendő az a személy, aki az adott héten nem dolgozott, és nincs is olyan munkája, amelytől csak átmenetileg volt távol, a kikérdezést megelőző négy hét folyamán aktívan keresett munkát, a kikérdezés időpontjában rendelkezésre állt, azaz két héten belül munkába tudna állni, ha megfelelő állás kínálkozna számára, illetve már talált munkát, ahol 90 napon belül dolgozni kezd.

A munkanélküliség, illetve a gazdasági aktivitás mértékének jellemzésére a következő fontosabb mutatószámok szolgálnak:

- **foglalkoztatási arány**, amely a foglalkoztatottaknak a megfelelő korcsoportba tartozó népességhez viszonyított aránya;
- **munkanélküliségi ráta**, amely a munkanélkülieknek a megfelelő korcsoportba tartozó gazdaságilag aktív népességben belüli aránya;
- **aktivitási arány**, amely a gazdaságilag aktívak aránya a megfelelő korcsoportba tartozó népességben belül.

Az **NFSZ** fogalmi rendszerében:

**Nyilvántartott álláskereső:** az a személy, aki

1. a munkaviszony létesítéséhez szükséges feltételekkel rendelkezik, és
2. oktatási intézmény nappali tagozatán nem folytat tanulmányokat, és
3. öregségi nyugdíjra nem jogosult, valamint rehabilitációs járadékban nem részesül és
4. az alkalmi foglalkoztatásnak minősülő munkaviszony kivételével munkaviszonyban nem áll, és egyéb kereső tevékenységet sem folytat, és
5. elhelyezkedése érdekében az állami foglalkoztatási szervvel együttműködik, és akit
6. az állami foglalkoztatási szerv álláskeresőként nyilvántart.

**Pályakezdő álláskereső:** a 25. életévét - felsőfokú végzettségű személy esetén 30. életévét - be nem töltött, a munkaviszony létesítéséhez szükséges feltételekkel rendelkező, az állami foglalkoztatási szerv által nyilvántartott álláskereső, feltéve, ha munkanélküli járadékra a tanulmányainak befejezését követően nem szerzett jogosultságot.

### **3. A gazdasági tevékenységek egységes ágazati osztályozási rendszere (TEÁOR'08)**

A gazdasági tevékenységek egységes ágazati osztályozási rendszere az EU tevékenységi osztályozásának, a NACE Rev.2-nek magyar nyelvű változata. Az egyes mutatók számításánál a TEÁOR' 08-at alkalmazzuk a gazdasági egységek főtevékenységének meghatározására, amelyek a következő területeket fedik le:

**TEÁOR'08 - Adminisztratív szakág, 2010 - teljes hierarchia** (forrás: [www.ksh.hu](http://www.ksh.hu))

A	<u>Mezőgazdaság, erdőgazdálkodás, halászat</u>
B	<u>Bányászat, kőfejtés</u>
C	<u>Feldolgozóipar</u>
D	<u>Villamos energia-, gáz-, gőzellátás, légkondicionálás</u>
E	<u>Vízellátás; szennyvíz gyűjtése, kezelése, hulladékgazdálkodás, szennyeződésmérsítés</u>
F	<u>Építőipar</u>
G	<u>Kereskedelem, gépjárműjavítás</u>
H	<u>Szállítás, raktározás</u>
I	<u>Szálláshely-szolgáltatás, vendéglátás</u>
J	<u>Információ, kommunikáció</u>
K	<u>Pénzügyi, biztosítási tevékenység</u>
L	<u>Ingtatlanügyek</u>
M	<u>Szakmai, tudományos, műszaki tevékenység</u>
N	<u>Adminisztratív és szolgáltatást támogató tevékenység</u>
O	<u>Közigazgatás, védelem; kötelező társadalombiztosítás</u>
P	<u>Oktatás</u>
Q	<u>Humán-egészségügyi, szociális ellátás</u>
R	<u>Művészet, szórakoztatás, szabad idő</u>
S	<u>Egyéb szolgáltatás</u>
T	<u>Háztartás munkaadói tevékenysége; termék előállítása, szolgáltatás végzése saját fogyasztásra</u>
U	<u>Területen kívüli szervezet</u>
00	<u>Nincs besorolva</u>

8. MELLÉKLETEK (TÁBLÁZATOK, GRAFIKONOK, KÉRDŐÍV)

TÁBLÁZATOK

1. sz. táblázat

A várható létszámalakulás tendenciái Borsod-Abaúj-Zemplén megyében,  
a 2017 júliusában adott munkáltatói előrejelzések alapján  
TERÜLETI BONTÁSBAN (közfoglalkoztatottak nélkül)

Járás/Megye/Ország	válaszadók száma	jelenlegi létszám	+3 hó múlva várható létszám	változás +3 hónap múlva		+12 hó múlva várható létszám	változás +12 hónap múlva	
				fő	%		fő	%
Miskolc	367	13 691	13 777	86	0,6	13 784	93	0,7
Encs	46	1 331	1 223	-108	-8,1	1 364	33	2,5
Kazincbarcika	105	3 536	3 559	23	0,7	3 538	2	0,1
Tiszaújváros	71	5 993	6 089	96	1,6	6 127	134	2,2
Mezőkövesd	74	3 698	3 684	-14	-0,4	3 824	126	3,4
Ózd	76	2 452	2 494	42	1,7	2 525	73	3,0
Sárospatak	68	2 381	2 415	34	1,4	2 443	62	2,6
Sátoraljaújhely	78	7 329	7 361	32	0,4	7 353	24	0,3
Szerencs	80	1 786	1 798	12	0,7	1 799	13	0,7
Edelény	70	1 403	1 453	50	3,6	1 439	36	2,6
Szikszo	41	742	749	7	0,9	746	4	0,5
Tokaj	42	492	502	10	2,0	503	11	2,2
Putnok	30	512	521	9	1,8	519	7	1,4
Gönc	40	711	714	3	0,4	710	-1	-0,1
Mezőcsát	20	649	663	14	2,2	665	16	2,5
Cigánd	23	127	132	5	3,9	134	7	5,5
<b>Borsod-Abaúj-Zemplén megye</b>	<b>1 231</b>	<b>46 833</b>	<b>47 134</b>	<b>301</b>	<b>0,6</b>	<b>47 473</b>	<b>640</b>	<b>1,4</b>
Magyarország	12 425	725 214	734 008	8 794	1,2	743 354	18 140	2,5

2. sz. táblázat

A várható létszámalakulás tendenciái Borsod-Abaúj-Zemplén megyében,  
a 2017 júliusában adott munkáltatói előrejelzések alapján  
VÁLLALATI MÉRETNAGYSÁG SZERINT (közfoglalkoztatottak nélkül)

Vállalati méret	válaszadók száma	jelenlegi létszám	+3 hó múlva várható létszám	változás +3 hónap múlva		+12 hó múlva várható létszám	változás +12 hónap múlva	
				fő	%		fő	%
Mikrovállalkozás	652	2 459	2 503	44	1,8	2 507	48	2,0
Kisvállalkozás	376	7 586	7 699	113	1,5	7 736	150	2,0
Középvállalkozás	165	14 784	14 716	-68	-0,5	14 912	128	0,9
Nagyvállalkozás	38	22 004	22 216	212	1,0	22 318	314	1,4
<b>Borsod-Abaúj-Zemplén megye</b>	<b>1 231</b>	<b>46 833</b>	<b>47 134</b>	<b>301</b>	<b>0,6</b>	<b>47 473</b>	<b>640</b>	<b>1,4</b>

**A várható létszámalakulás tendenciái Borsod-Abaúj-Zemplén megyében,  
a 2017 júliusában adott munkáltatói előrejelzések alapján  
GAZDASÁGI ÁG SZERINT (közfoglalkoztatottak nélkül)**

Nemzetgazdasági ág, ágazat (TEÁOR '08)	válaszadók száma	jelenlegi létszám	+3 hó múlva várható létszám	változás +3 hónap múlva		+12 hó múlva várható létszám	változás +12 hónap múlva	
	db	fő	fő	fő	%	fő	fő	%
Mezőgazdaság, erdőgazdálkodás, halászat	93	2 711	2 746	35	1,3	2 790	79	2,9
Bányászat, kőfejtés	7	166	166	0	0,0	164	-2	-1,2
Feldolgozóipar	237	18 746	18 905	159	0,8	19 176	430	2,3
Villamosenergia-, gáz-, gőzellátás, légkondicionálás	4	111	109	-2	-1,8	110	-1	-0,9
Vízellátás; szennyvíz gyűjtése, kezelése, hulladékgyűjtés	20	3 026	2 986	-40	-1,3	3 018	-8	-0,3
Építőipar	138	2 040	2 078	38	1,9	2 058	18	0,9
Kereskedelem, gépjárműjavítás	289	5 906	5 978	72	1,2	6 019	113	1,9
Szállítás, raktározás	36	3 663	3 662	-1	0,0	3 661	-2	-0,1
Szálláshely-szolgáltatás, vendéglátás	86	926	931	5	0,5	951	25	2,7
Információ, kommunikáció	14	98	98	0	0,0	99	1	1,0
Pénzügyi, biztosítási tevékenység	11	485	487	2	0,4	491	6	1,2
Ingatlanügyletek	24	377	383	6	1,6	389	12	3,2
Szakmai, tudományos, műszaki tevékenység	61	566	571	5	0,9	560	-6	-1,1
Adminisztratív és szolgáltatást támogató tevékenység	40	698	704	6	0,9	696	-2	-0,3
Közigazgatás, védelem; kötelező társadalombiztosítás	39	987	987	0	0,0	990	3	0,3
Oktatás	41	1 678	1 683	5	0,3	1 687	9	0,5
Humán-egészségügyi, szociális ellátás	34	3 717	3 728	11	0,3	3 711	-6	-0,2
Művészet, szórakoztatás, szabad idő	16	159	160	1	0,6	160	1	0,6
Egyéb szolgáltatás	41	773	772	-1	-0,1	743	-30	-3,9
<b>Borsod-Abaúj-Zemplén megye</b>	<b>1 231</b>	<b>46 833</b>	<b>47 134</b>	<b>301</b>	<b>0,6</b>	<b>47 473</b>	<b>640</b>	<b>1,4</b>

**A várható létszámalakulás tendenciái Borsod-Abaúj-Zemplén megyében,  
a 2017 júliusában adott (3-hónapos) munkáltatói előrejelzések alapján**  
- az 50 főnél nagyobb **belépő létszámot** mutató -  
**FOGLALKOZÁSI CSOPORTOK SZERINT** (közfoglalkoztatottak nélkül)

Foglalkozási csoport (FEOR 2008)	Belépő	Kilépő	Σ Egyenleg belépő-kilépő
	fő		
Egyszerű ipari, építőipari, mezőgazdasági foglalkozások	118	95	23
Fém- és villamosipari foglalkozások	106	39	67
Kereskedelmi és vendéglátó-ipari foglalkozások	91	76	15
Feldolgozóipari gépek kezelői	86	30	56
Irodai, ügyviteli foglalkozások	68	39	29
Járművezetők és mobil gépek kezelői	68	84	-16
Egyszerű szolgáltatási, szállítási és hasonló foglalkozások	58	103	-45
Összeszerelők	54	27	27
Technikusok és hasonló műszaki foglalkozások	52	17	35
Egyéb ipari és építőipari foglalkozások	51	26	25

**A várható létszámalakulás tendenciái Borsod-Abaúj-Zemplén megyében,  
a 2017 júliusában adott (3-hónapos) munkáltatói előrejelzések alapján**  
- az 50 főnél nagyobb **kilépő létszámot** mutató -  
**FOGLALKOZÁSI CSOPORTOK SZERINT** (közfoglalkoztatottak nélkül)

Foglalkozási csoport (FEOR 2008)	Belépő	Kilépő	Σ Egyenleg belépő-kilépő
	fő		
Egyszerű szolgáltatási, szállítási és hasonló foglalkozások	58	103	-45
Egyszerű ipari, építőipari, mezőgazdasági foglalkozások	118	95	23
Járművezetők és mobil gépek kezelői	68	84	-16
Kereskedelmi és vendéglátó-ipari foglalkozások	91	76	15

**A várható létszámalakulás tendenciái Borsod-Abaúj-Zemplén megyében,  
a 2017 júliusában adott (3-hónapos) munkáltatói előrejelzések alapján**  
- az 50 főnél nagyobb **belépő-kilépő egyenleget** mutató -  
**FOGLALKOZÁSI CSOPORTOK SZERINT** (közfoglalkoztatottak nélkül)

Foglalkozási csoport (FEOR 2008)	Belépő	Kilépő	Σ Egyenleg belépő-kilépő
	fő		
Fém- és villamosipari foglalkozások	106	39	67
Feldolgozóipari gépek kezelői	86	30	56



**A válaszadó szervezetek megoszlása  
JÁRÁSONKÉNT ÉS VÁLLALATI MÉRETNAGYSÁG SZERINT**  
(közfoglalkoztatottak nélkül)

Járás/Megye	MIKRO (10 fő alatti létszám)		KIS (10-49 fő közötti létszám)		KÖZÉP (50-249 fő közötti létszám)		NAGY (250 fő feletti létszám)		ÖSSZESEN	
	db	%	db	%	db	%	db	%	db	%
Miskolc	221	33,9	85	22,6	47	28,5	14	36,8	367	29,8
Encs	14	2,1	24	6,4	6	3,6	2	5,3	46	3,7
Kazincbarcika	66	10,1	22	5,9	14	8,5	3	7,9	105	8,5
Tiszaújváros	26	4,0	25	6,6	18	10,9	2	5,3	71	5,8
Mezőkövesd	29	4,4	27	7,2	15	9,1	3	7,9	74	6,0
Ózd	37	5,7	29	7,7	6	3,6	4	10,5	76	6,2
Sárospatak	22	3,4	26	6,9	20	12,1	0	0,0	68	5,5
Sátoraljaújhely	38	5,8	25	6,6	8	4,8	7	18,4	78	6,3
Szerencs	48	7,4	20	5,3	11	6,7	1	2,6	80	6,5
Edelény	38	5,8	26	6,9	5	3,0	1	2,6	70	5,7
Szikszó	22	3,4	16	4,3	3	1,8	0	0,0	41	3,3
Tokaj	28	4,3	12	3,2	2	1,2	0	0,0	42	3,4
Putnok	20	3,1	6	1,6	3	1,8	1	2,6	30	2,4
Gönc	17	2,6	20	5,3	3	1,8	0	0,0	40	3,2
Mezőcsát	8	1,2	8	2,1	4	2,4	0	0,0	20	1,6
Cigánd	18	2,8	5	1,3	0	0,0	0	0,0	23	1,9
<b>Borsod-Abaúj-Zemplén</b>	<b>652</b>	<b>100,0</b>	<b>376</b>	<b>100,0</b>	<b>165</b>	<b>100,0</b>	<b>38</b>	<b>100,0</b>	<b>1231</b>	<b>100,0</b>

**A negyedéves munkaerő-gazdálkodási felmérés  
GAZDASÁGI ÁG SZERINTI REPREZENTÁCIÓJA**  
(közfoglalkoztatottak nélkül)

Ágazat betűjele	Ágazat megnevezése TEÁOR '08	Alkalmazásban állók száma (KSH*)	A válaszadó szervezeteknél foglalkoztatottak száma**	Reprezentációs arány
		fő	fő	%
A	Mezőgazdaság, erdőgazdálkodás, halászat	4 308	2 711	62,9
B	Bányászat, kőfejtés	336	166	49,4
C	Feldolgozóipar	36 894	18 746	50,8
D	Villamosenergia-, gáz-, gőzellátás, légkondicionálás	1 291	111	8,6
E	Vízellátás; szennyvíz gyűjtése, kezelése, hulladékgyűjtés	3 231	3 026	93,7
F	Építőipar	5 854	2 040	34,8
G	Kereskedelem, gépjárműjavítás	10 508	5 906	56,2
H	Szállítás, raktározás	6 840	3 663	53,6
I	Szálláshely-szolgáltatás, vendéglátás	3 062	926	30,2
J	Információ, kommunikáció	743	98	13,2
K	Pénzügyi, biztosítási tevékenység	823	485	58,9
L	Ingyenügyletek	884	377	42,6
M	Szakmai, tudományos, műszaki tevékenység	1 854	566	30,5
N	Adminisztratív és szolgáltatást támogató tevékenység	5 689	698	12,3
O	Közigazgatás, védelem; kötelező társadalombiztosítás	15 523	987	6,4
P	Oktatás	17 428	1 678	9,6
Q	Humán-egészségügyi, szociális ellátás	38 692	3 717	9,6
R	Művészet, szórakoztatás, szabad idő	1 505	159	10,6
S	Egyéb szolgáltatások	1 470	773	52,6
<b>A-S</b>	<b>ÖSSZESEN</b>	<b>156935</b>	<b>46833</b>	<b>29,8</b>

\* A 4 főnél többet foglalkoztató vállalkozások, létszámhatártól függetlenül a költségvetési szervek és a kijelölt nonprofit szervezetek székhely szerinti adatai, 2017. I. negyedév.

\*\* A megyében lévő telephelyen alkalmazásban állók száma, 2017. III. negyedév.

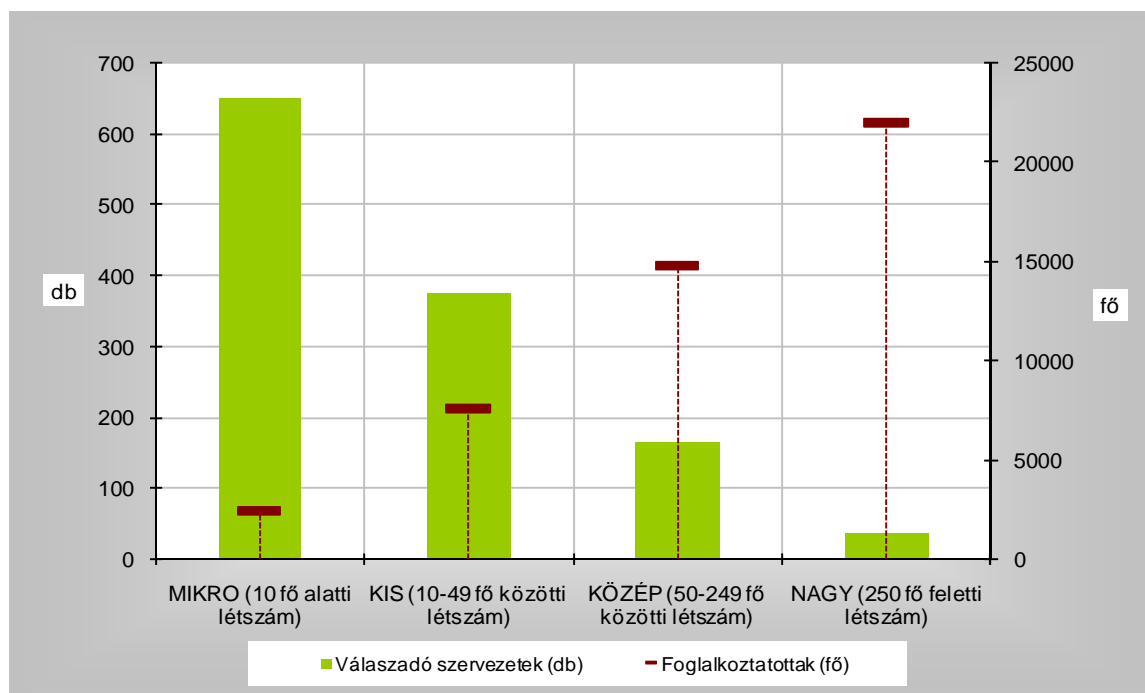
**A válaszadó szervezeteknél foglalkoztatottak megoszlása  
VÁLLALATI MÉRETNAGYSÁG ÉS FŐBB GAZDASÁGI ÁG SZERINT  
(közfoglalkoztatottak nélkül)**

Ágazat betűjele	Nemzetgazdasági ág (TEÁOR '08)	MIKRO (10 fő alatti létszám)		KIS (10-49 fő közötti létszám)		KÖZÉP (50-249 fő közötti létszám)		NAGY (250 fő feletti létszám)		ÖSSZESEN	
		fő	%	fő	%	fő	%	fő	%	fő	%
A	Mezőgazdaság, erdőgazdálkodás, halászat	154	6,3	573	7,6	1059	7,2	925	4,2	2711	5,8
B	Bányászat, kőfejtés	15	0,6	81	1,1	70	0,5	0	0,0	166	0,4
C	Feldolgozóipar	313	12,7	2322	30,6	5772	39,0	10339	47,0	18746	40,0
D	Villamosenergia-, gáz-, gőzellátás, légkondicionálás	4	0,2	38	0,5	69	0,5	0	0,0	111	0,2
E	Vízellátás; szennyvíz gyűjtése, kezelése, hulladékgazdálkodás	23	0,9	60	0,8	768	5,2	2175	9,9	3026	6,5
F	Építőipar	293	11,9	924	12,2	823	5,6	0	0,0	2040	4,4
G	Kereskedelem, gépjárműjavítás	816	33,2	1154	15,2	1711	11,6	2225	10,1	5906	12,6
H	Szállítás, raktározás	77	3,1	193	2,5	172	1,2	3221	14,6	3663	7,8
I	Szálláshely-szolgáltatás, vendéglátás	196	8,0	492	6,5	238	1,6	0	0,0	926	2,0
J	Információ, kommunikáció	30	1,2	68	0,9	0	0,0	0	0,0	98	0,2
K	Pénzügyi, biztosítási tevékenység	11	0,4	73	1,0	401	2,7	0	0,0	485	1,0
L	Ingatlanügyletek	50	2,0	177	2,3	150	1,0	0	0,0	377	0,8
M	Szakmai, tudományos, műszaki tevékenység	167	6,8	142	1,9	257	1,7	0	0,0	566	1,2
N	Adminisztratív és szolgáltatást támogató tevékenység	110	4,5	89	1,2	323	2,2	176	0,8	698	1,5
O	Közigazgatás, védelem; kötelező társadalombiztosítás	8	0,3	151	2,0	657	4,4	171	0,8	987	2,1
P	Oktatás	45	1,8	445	5,9	1188	8,0	0	0,0	1678	3,6
Q	Humán-egészségügyi, szociális ellátás	39	1,6	366	4,8	806	5,5	2506	11,4	3717	7,9
R	Művészet, szórakoztatás, szabad idő	26	1,1	88	1,2	45	0,3	0	0,0	159	0,3
S	Egyéb szolgáltatások	82	3,3	150	2,0	275	1,9	266	1,2	773	1,7
A-S	<b>ÖSSZESEN (fő, oszlop %)</b>	<b>2459</b>	<b>100,0</b>	<b>7586</b>	<b>100,0</b>	<b>14784</b>	<b>100,0</b>	<b>22004</b>	<b>100,0</b>	<b>46833</b>	<b>100,0</b>
A-S	<b>ÖSSZESEN (fő, sor %)</b>		<b>5,3</b>		<b>16,2</b>		<b>31,6</b>		<b>47,0</b>		<b>100,0</b>

## GRAFIKONOK

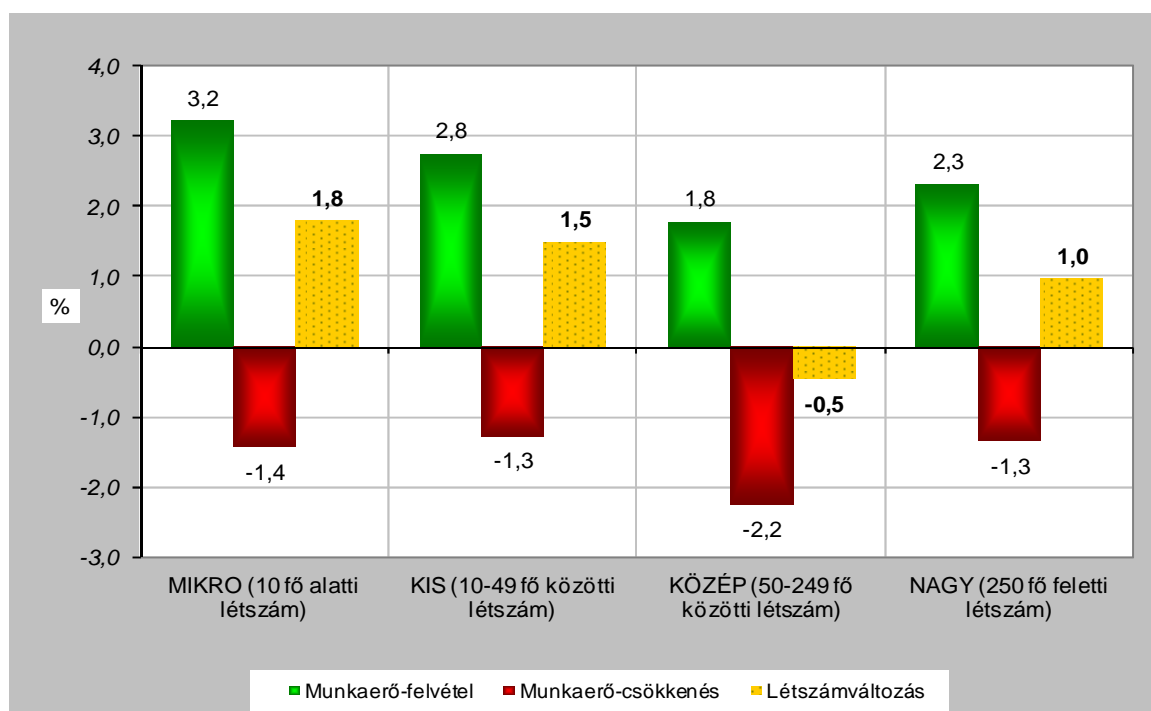
1. sz. grafikon

**A felmérésben résztvevő szervezetek száma és megoszlása  
VÁLLALATI MÉRETNAGYSÁG (FOGLALKOZTATOTTAK LÉTSZÁMA) SZERINT**  
(közfoglalkoztatottak nélkül)

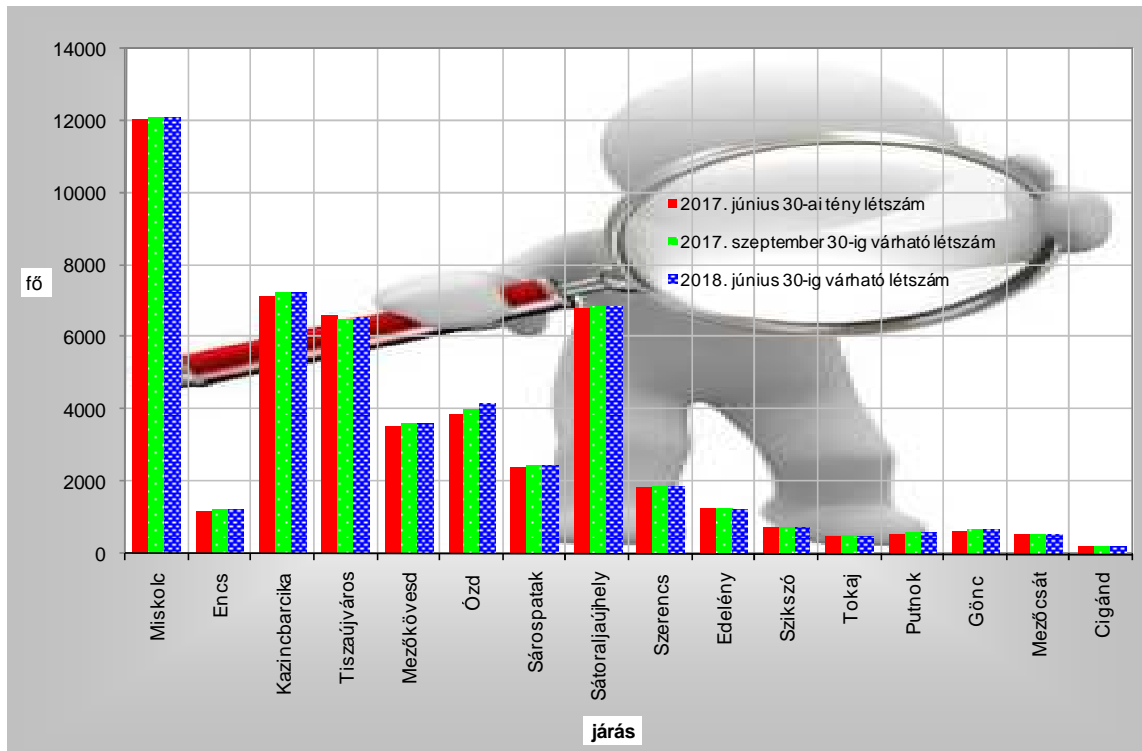


2. sz. grafikon

**A válaszadói kör 3-hónap múlva várható foglalkoztatotti létszám-várakozásai  
VÁLLALATI MÉRETNAGYSÁG SZERINT** (közfoglalkoztatottak nélkül)



**A választói kör foglalkoztatotti létszám-várakozásai  
JÁRÁSONKÉNT (közfoglalkoztatottak nélkül)**



## KÉRDŐÍV

### A negyedéves munkaerő-gazdálkodási felmérés során alkalmazott kérdőív

#### Borsod-Abaúj-Zemplén Megyei Kormányhivatal

..... Járási Hivatal

Negyedéves munkaerő-gazdálkodási felmérés

2017. III. negyedév

Gazdasági szervezet

Neve:  
adószáma:  
telefonszáma:  
címe:  
e-mail címe:  
kitöltő neve:

#### 1. JELENLEGI LÉTSZÁM ADATAI

1.1 Jelenlegi statisztikai állományi létszám 2017.06.30-án (KÖZFOGLALKOZTATOTTAK NÉLKÜL):	
1.2 Közfoglalkoztatottak jelenlegi létszáma (2017.06.30-án):	

#### 2. KÖVETKEZŐ 3 HÓNAP LÉTSZÁM ADATAI KÖZFOGLALKOZTATOTTAK NÉLKÜL

2.1 Kérjük, sorolja fel a 2017.06.30-a és 2017.09.30-a között alkalmazásra kerülő (belépő), illetve megszűnő munkaviszonyú (kilépő) munkavállalók munkakörét és létszámát.

FEOR száma	Foglalkozás megnevezése	Belépő (fő)	Kilépő (fő)
2.2 Várható statisztikai állományi létszám 2017.09.30-án (=jelenlegi létszám + összes belépő - összes kilépő):			

#### 3. KÖZFOGLALKOZTATOTTAK KÖVETKEZŐ 3 HAVI LÉTSZÁM ADATAI

3.1 Kérjük, adja meg a 2017.06.30 és 2017.09.30-a között alkalmazásra kerülő KÖZFOGLALKOZTATOTTI (belépő), illetve megszűnő KÖZFOGLALKOZTATOTTI jogviszonyú (kilépő) munkavállalók munkakörét és létszámát!

FEOR száma	Foglalkozás megnevezése	Belépő (fő)	Kilépő (fő)
3.2 Közfoglalkoztatottak 2017.09.30-án várható létszáma (=jelenlegi létszám + összes belépő - összes kilépő):			

#### 4. A 12 HÓNAP MÚLVA VÁRHATÓ LÉTSZÁM ADATOK

4.1 Statisztikai állományi létszám (2018.06.30-án) (KÖZFOGLALKOZTATOTTAK NÉLKÜL)	
4.2 Közfoglalkoztatottak várható létszáma (2018.06.30-án)	

5. Kérjük rangsorolja az NFSZ szolgáltatásait és aktív eszközeit az alábbiak szerint: 1- nagyon fontos; 2- fontos; 3- egyáltalán nem fontos az Önök számára vagy 0- nem ismerjük a támogatási formát!

Első Munkahely Garancia program	Tájékoztató a munkaerő-piacról, az álláskeresőket érintő jogszabályokról
Bér, bérköltség támogatás	Foglalkoztatással kapcsolatos jogszabályok ismertetése
Munkahelymegőrzés támogatása	Megfelelő munkaerő biztosítása (munkaközvetítés)
Bérkompenzáció támogatása	Foglalkoztatáshoz kapcsolódó tanácsadás, szakmai segítségnyújtás
Munkahelyteremtő beruházás támogatása	
Egyéb támogatási formák, amelyekre Önnek szüksége lenne	Szolgáltatás, segítségnyújtás, amelyre Önnek szüksége lenne:
_____	_____